



**UNIVERSIDAD DE COSTA RICA  
SEDE DEL CARIBE**



**Perfil de viaje del turista que visita el Caribe Sur de Costa Rica**

**INDICADORES**

**Resultados preliminares del estudio realizado en Manzanillo Limón, Costa Rica**

**De Abril 2016 a Enero 2017**

**JULIO, 2017**

## INFORME PRELIMINAR DE RESULTADOS PERFIL DE VIAJE DEL TURISTA QUE VISITA MANZANILLO.

### OBJETIVO, POBLACIÓN Y METODOLOGÍA

El presente estudio se realiza en el marco del proyecto de investigación 530-B6-031 “Observatorio de Turismo Sostenible del Caribe Costarricense (OBTURCARIBE)” de la Universidad de Costa Rica Sede del Caribe.

Uno de los principales objetivos del OBTURCARIBE es elaborar y actualizar indicadores clave que midan la actividad turística en el Caribe costarricense. Por lo anterior, se aplicó entre octubre 2016 y enero del 2017 un cuestionario que permitiera conocer el perfil de viaje y del turista que visita el Caribe Sur de Costa Rica (Cahuita, Puerto Viejo y Manzanillo). Como dato adicional, es importante decir que previamente se realizó una prueba piloto para la validación del instrumento, de manera tal que se aplicaron un total de 188 cuestionarios (entre mayo y junio 2016) para corrección y perfeccionamiento de las preguntas y metodología en general.

Este estudio surge de la necesidad de contar con una serie de insumos que permitan conocer el perfil de las personas que visitan el Caribe Sur del país, pues la información disponible en diferentes fuentes es inexacta y/o desactualizada, lo que limita el conocimiento y la toma de decisiones acerca del visitante y en general de la actividad turística en la zona.

Los resultados que se presentan a continuación, corresponden a la aplicación realizada en la zona de Manzanillo, la cual se encuentra situada en la provincia de Limón, al sur de Costa

Rica. “Las localidades se destacan por su carácter afro caribeño (...), se encuentra el Refugio Gandoca-Manzanillo creado el 29 de octubre 1985 que protege 5.013 ha. en su parte terrestre y 4.436 ha. En su parte marina (...), su manejo se hace en conjunto entre las comunidades y el Estado” (Programa de Viajes de Costa Rica Way Travel, sf.) Dentro de las actividades que se ofrecen están los tours guiados para caminatas, buceos, kayak, visita a Reservas Indígenas, entre otros.

Para la obtención de los datos, se desarrolló una aplicación de cuestionarios con preguntas cerradas en su mayoría, mediante la técnica de entrevista.

El instrumento aplicado tuvo dos versiones: español e inglés. Se designó una muestra representativa, donde se aplicaron 298 cuestionarios, con un error estimado del 5% y un nivel de confianza del 90% (al no haber un informe oficial de visitación en Manzanillo, la muestra se designó basado en la metodología *criterio experto*, tomando como base el último informe de visitación del Parque Nacional Cahuita -65.590 visitantes residentes y no residentes-; según el criterio experto de profesionales de diversos campos, la tasa de visitación tiene un aumento promedio de no más del 1%, lo que representa una visitación promedio de 66245 personas). Los datos recolectados fueron sistematizados y analizados mediante el programa estadístico Statistical Package for the Social Sciences (SPSS).

A continuación se presenta una compilación de los resultados preliminares obtenidos en la *zona de Manzanillo*, los resultados completos

serán presentados en el documento denominado: *Informe de resultados. Perfil del viaje del turista que visita el Caribe Sur de Costa Rica: Cahuita, Puerto Viejo y Manzanillo* (descarga: [www.obturcaribe.ucr.ac.cr](http://www.obturcaribe.ucr.ac.cr)).

## RESULTADOS

### A. DATOS GENERALES

#### Gráfico 1

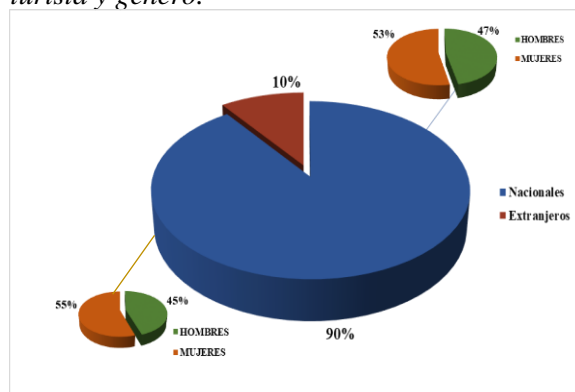
Distribución de la muestra según género,



Como se mencionó anteriormente, se aplicaron un total de 298 cuestionarios, de los cuales el 90% de las personas fueron nacionales y 10% extranjeros<sup>1</sup> (gráfico 1). Del turista nacional un 45% fueron mujeres y el 55% fueron hombres, mientras que del turista extranjero el 53% fueron hombres y el 47% mujeres (gráfico 2).

#### Gráfico 2

Distribución de la muestra según el tipo de turista y género.

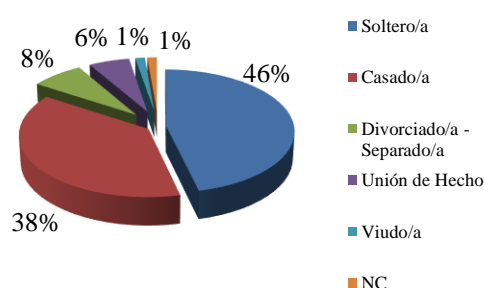


<sup>1</sup> Se entrevistaron sólo 29 personas extranjeras, no hubo criterio de discriminación de población, simplemente se debió a una presencia de turistas nacionales durante la aplicación.

En relación al estado civil del turista, el gráfico 3 muestra que un 46% son solteros/as, el 38% son casados/as, un 8% dice haberse divorciado/a, un 6% indicó vivir en unión de hecho, solamente un 1% es viudo y el restante 1% se limitó a no contestar.

#### Gráfico 3

Distribución de la muestra según estado civil del turista.



De igual manera, en la tabla 1 puede observarse el estado civil y sus valores para nacionales y extranjeros. De esta manera, los porcentajes más altos lo representan los solteros/as y casados/as; en cuanto al turista nacional los solteros corresponden a 43,9% y al extranjero 69%, mientras que las personas nacionales casadas indican el 39,8% y las extranjeras un 20,7% del total.

Tabla 1

Tipo de turista según estado civil: nacional y extranjero

Estado Civil	Tipo de Turista	
	Nacional	Extranjero
Soltero	43,9%	69%
Casado	39,8%	20,7%
Divorciado	7,4%	6,9%
Viudo/a	1,5%	0%
Unión de Hecho	5,9%	3,4%
<b>Total</b>	<b>100%</b>	<b>100%</b>

Con respecto al rango de edad de las personas entrevistadas, la *tabla 2* muestra que el 20% corresponde a personas entre 18-25 años, el 32% con la mayor representatividad las personas entre 26-35 años, de 36-45 años un 21%, de 46-55 años el 15%, un 8% representa a las personas de 56-65 años y finalmente un 4% corresponde a personas igual o mayores de 66 años.

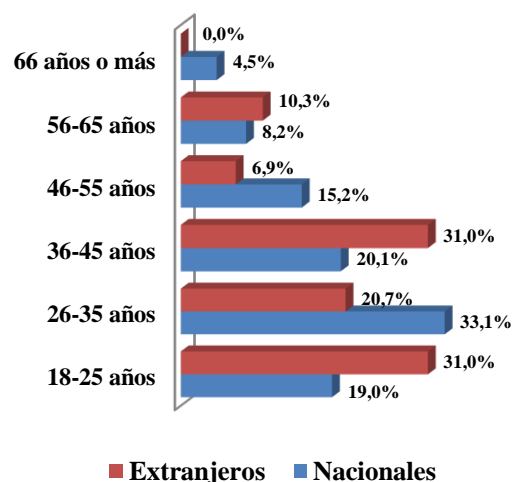
**Tabla 2**  
*Distribución de la población según su rango etario*

<i>G</i> <i>bg</i> Rango Etario	%
18-25 años	20%
26-35 años	32%
36-45 años	21%
46-55 años	15%
56-65 años	8%
66 años o más	4%
<b>Total</b>	<b>100%</b>

En adicción a lo anterior, el *gráfico 4* muestra los rangos de edad según tipo de turista (nacional o extranjero). Dentro de los rangos etarios más representados son el caso del turista nacional con 33,1% en el rango de 26 a 35 años, seguido del turista entre los 36 y 45 años con un 20,1%, mientras que los extranjeros sobresalen en igual cantidad entre los 18 y 15 años y entre los 36 y 45 años con 31% cada rango.

**Gráfico 4**

*Distribución de la muestra según rango etario del turista: nacional y extranjero.*

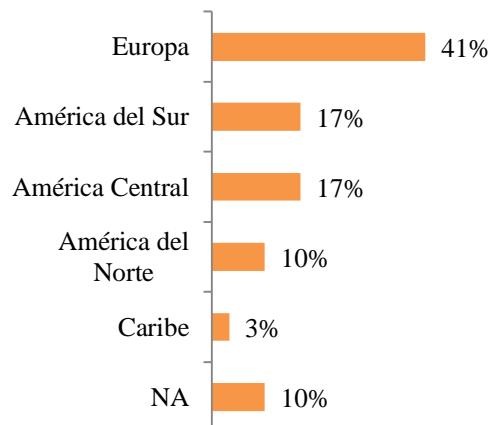


## B. LUGAR DE PROCEDENCIA DEL TURISTA Y LUGARES DE MAYOR VISITACIÓN

En cuanto la zona y país de procedencia del turista extranjero que visita la zona de Manzanillo de Costa Rica. La mayor parte indica proceder de Europa (*gráfico 5*) con 41%, seguido de América del Sur y América Central cada uno con 17%, América del Norte se ve representado con un 10% y el Caribe con apenas un 3%, el restante 10% no contestó.

**Gráfico 5**

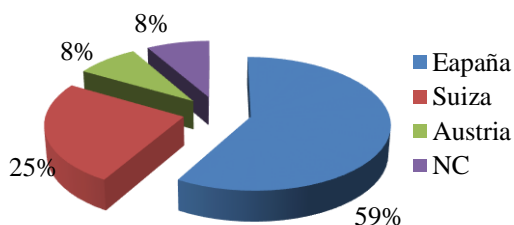
*Distribución de la población extranjera según zona de procedencia*



A continuación se presenta la segregación de países según la zona de procedencia, en este caso se graficarán los que representan mayor visitación en Manzanillo, los cuales son Europa, Centroamérica y Suramérica.

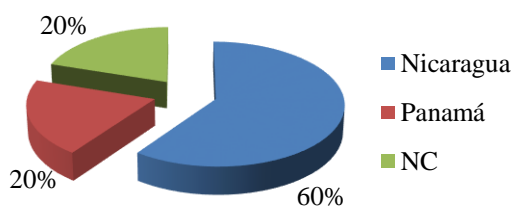
España es el país más señalado por el turista europeo con un 59%, seguido de Suiza con un 25% y Austria con un 8% (gráfico 6).

**Gráfico 6**  
*Distribución del turista Europeo según su país de origen.*



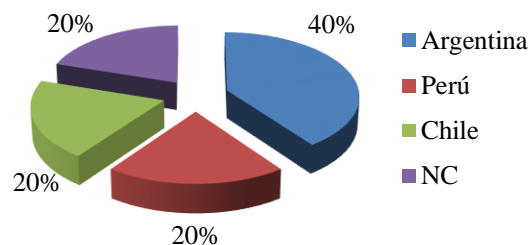
El turista centroamericano por su parte (gráfico 7), está representado por un 60% que visita el Caribe Sur desde Nicaragua y un 20% desde Panamá. El restante 20% no especificó el país.

**Gráfico 7**  
*Distribución del turista centroamericano según su país de origen.*



América del Sur está representado por turistas de Argentina en un 40%, Perú y Chile en igual cantidad con un 20% cada uno. Un 20% no especificó el país.

**Gráfico 8**  
*Distribución del turista suramericano según su país de origen.*



Finalmente, en el caso de Norteamérica, los países que visitan Manzanillo son Estados Unidos y Canadá. Los que dijeron provenir del Caribe no especificaron de qué lugar.

Por otro lado, en relación a la procedencia del turista costarricense y/o residente, se presenta en la *tabla 3* donde se describe la provincia y el cantón del turista que visita el caribe sur. Se presenta la provincia de Limón como la mayor zona de Costa Rica que visita el Caribe Sur con un 26%, seguido de San José con 25%, Cartago con un 17%, Alajuela representa el 16%, Heredia un 14% y con menor cantidad se encuentra Puntarenas y Guanacaste con 1% cada uno.

Dentro del 26% (visitantes de la provincia de Limón), el 10% son del cantón de Pococí, el 5% de Talamanca, el 3% de Limón Centro, otro 3% de Matina, y un 2% de Siquirres. El 80% no especificó el cantón de procedencia.

**Tabla 3**  
Provincias de procedencia del Turista Nacional

Provincia	Cantones de la provincia de Limón	Porcentaje
Limón		26%
San José		25%
Cartago		17%
Alajuela		16%
Heredia		14%
Puntarenas		1%
Guanacaste		1%
<b>Total</b>		<b>100%</b>
	Pococí	10%
	Talamanca	5%
	Limón	3%
	Matina	3%
	Siquirres	2%
	Guácimo	0%
	NC	80%
	<b>Total</b>	<b>100%</b>

Por otra parte, se consultó al turista sobre los lugares que más visita o los que pretendían visitar en el momento de su viaje (tabla 4), el turista extranjero señaló con 3% que el lugar más visitado es Puerto Viejo, mientras que para el turista nacional el mayor punto de atracción es Manzanillo con 41,7%, la segunda opción del turista nacional es Puerto Viejo en un 21,8%. El turista extranjero como segunda opción marcó que Manzanillo en un 2,3% es el lugar que más visita.

La tercera opción de visitación para el turista nacional es la zona de Cahuita con un 7,1%, mientras que al turista extranjero le llama la atención visitar todo el Caribe Sur con un 1,3%.

**Tabla 4**  
Distribución de la muestra según "Lugar más visitado" y según tipo de turista: nacional y extranjero

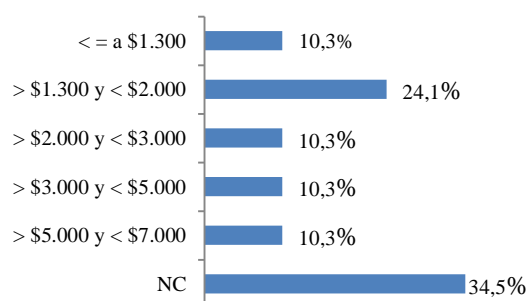
	Principal lugar visitado o a visitar		
	Total muestra	Nacional	Extranjero
Manzanillo	44,0%	41,7%	2,3%
Puerto Viejo	24,8%	21,8%	3,0%
Cahuita	8,1%	7,1%	1,0%
Todo	4,0%	2,7%	1,3%
Punta Uva	3,4%	3,4%	0,0%
Limón Centro	1,7%	1,7%	0,0%
Cocles	1,0%	1,0%	0,0%
Moín	0,3%	0,3%	0,0%
Westfalia	0,3%	0,3%	0,0%
NC	12,4%	10,4%	2,0%

### C. PERFIL PROFESIONAL

Para determinar con mayor detalle el perfil del turista que visita Manzanillo se consultaron rasgos propios de la ocupación, nivel académico e incluso el nivel de ingresos que poseen.

El gráfico 9 muestra el nivel de ingresos de las personas extranjeras, donde se muestra con un 10,3% que el turista internacional gana menos de 1300 dólares, el porcentaje más alto en nivel de ingresos es 24,1% para los turistas que ganan más de 1300 dólares y menos de 2000 dólares, los demás están dentro del promedio con 10,3% cada rubro, los cuales son más de 2000 dólares pero menos de 3000 dólares, también los que reciben más de 3000 dólares y menos de 5000 dólares, además de los que ganan más de 5000 dólares pero menos de 7000 dólares con un porcentaje de 10,3%, por otro lado un 34,5% no contestó.

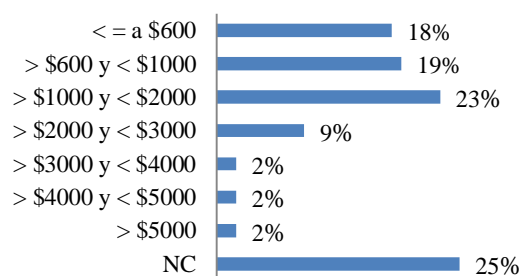
**Gráfico 9**  
Distribución de la población extranjera según su nivel de ingresos.



De igual manera, el gráfico 10 muestra el nivel de ingresos de las personas costarricenses y/o residentes que visitan Manzanillo.

El turista costarricense dice en un 18% que sus ingresos son menores a \$600, un 19% recibe más de \$600 y menos de \$1000, el rango con mayor porcentaje fue los que tienen ingresos entre \$1000 y \$2000 con un 23%, en menor cantidad están los que reciben entre \$2000 y \$3000 un 9%, y los de menor porcentaje con 2% cada uno son entre \$3000 y \$4000, entre \$4000 y \$5000 así como también mayor a \$5000. Un 25% de abstuvo de responder.

**Gráfico 10**  
Distribución de la población nacional según su nivel de ingresos



**Nota\*** El valor del dólar utilizado para esta información es de 540 colones, mismo que se promedió entre los tipos de cambio generados en el período de Abril 2016 a Enero 2017

En cuanto al nivel académico de las personas encuestadas se segregó según el tipo de turista (tabla 5), donde explica que el grado académico más señalado en ambos tipos de turistas son los estudios *universitarios completos* donde las personas nacionales se muestran con un 26,5% y los extranjeros son con un 5%, la segunda opción más señalada por las personas costarricenses fueron los estudios *universitarios incompletos* con 14,6%, seguido de la educación *secundaria completa* con 13,1% y la educación *primaria completa* se mostró con 12,1%. En cuanto a las personas extranjeras un 1,7% dice tener un *posgrado*, el 1,3% tienen sus estudios *universitarios incompletos* y en igual cantidad con 0,7% están quienes tienen la educación *secundaria incompleta* y *completa*.

**Tabla 5**  
Distribución de la población Turista según su nivel académico

Nivel académico	Total	Nacional	Extranjero
Sin estudios	1%	0,7%	0,3%
*Educación Primaria Incompleta	2,3%	2,3%	0%
*Educación Primaria Completa	12,1%	12,1%	0%
Educación Secundaria Incompleta	10,4%	9,7%	0,7%
Educación Secundaria Completa	13,8%	13,1%	0,7%
*Técnico/Diplomado	5,7%	5,7%	0%
Estudios Universitarios (Incompleto, en proceso)	15,4%	14,6%	1,3%
Estudios Universitarios Completos (Graduado, Licenciado)	31,5%	26,5%	5,0%
Posgraduado (Máster, Doctorado)	7,4%	5,7%	1,7%
*NC	0,3%	0,3%	0%

\*Ninguna persona extranjera señaló la opción



Además del grado académico se consultó sobre el grupo ocupacional al que pertenecen los turistas, tal como lo presenta la *tabla 6*. El grupo más señalado por las personas costarricenses es el sector privado con 26,9%, en segunda instancia están los empleados públicos con 18,8%, en tercer lugar están las personas que se dedican al trabajo doméstico con 12,8%. Cuando se hace referencia a las personas extranjeras existe una igualdad de 2,4% para las personas empresarias, y las personas dedicadas al sector privado, seguidas con un 2,3% para el sector público. En menores porcentajes para los nacionales están los técnicos con 2%, agricultores y ganaderos con 1,3% y obreros con 0,3%. Por último los extranjeros que participaron en la encuesta un 1,3% indican que se dedica a profesión liberal, un 0,7% para los estudiantes, el último 0,7% no contestó.

**Tabla 6**  
*Distribución de la población según el grupo ocupacional al que pertenece*

Grupo Ocupacional	Total	Nacional	Extranjero
<i>Empresarios</i>	10,4%	8,1%	2,4%
<i>*Técnicos</i>	2,0%	2,0%	0%
<i>Gobierno/empleado público</i>	21,1%	18,8%	2,3%
<i>Empleados del sector privado</i>	29,2%	26,9%	2,4%
<i>Profesión liberal</i>	7,7%	6,4%	1,3%
<i>*Obreros</i>	0,3%	0,3%	0%
<i>*Trabajo doméstico</i>	12,8%	12,8%	0%
<i>*Agricultores y ganaderos</i>	1,3%	1,3%	0%
<i>*Desempleado</i>	2,7%	2,7%	0%
<i>Estudiante</i>	5,0%	4,3%	0,7%
<i>*Jubilado y/o Pensionado</i>	3,4%	3,4%	0%
<i>NC</i>	4,0%	3,3%	0,7%

\*Ninguna persona extranjera contestó al ítem.

## **D. GASTOS EN COSTA RICA Y EL CARIBE**

Resultó necesario conocer la inversión económica que realiza el Turista no solo en el Caribe, sino también de manera general en el país, en la *tabla 8* se detalla el gasto promedio del turista extranjero (sin incluir el pasaje aéreo).

Con mayor porcentaje está el gasto total en Costa Rica con un 13,8% entre \$500 y \$999 y en igual porcentaje entre \$1000 y \$1499, seguido con el 10,3% un gasto mayor a \$3500, un 6,9% entre \$1500 y \$1999 y en menor porcentaje con 3,5% es entre \$100 y \$499 además entre \$2000 y \$2499.

Con el gasto promedio en el Caribe en mayor porcentaje el extranjero dice que es entre \$100 y \$499 un 10,3%, y con el mismo porcentaje entre \$3000 y \$3499, en menor porcentaje los gastos son menores a \$100 con un 3,5% y entre \$1500 y \$1999 también con un 3,5%.

**Tabla 7**  
*Gasto promedio en dólares en Costa Rica y en el Caribe de las personas extranjeras*

Cantidad en dólares	Gasto total Costa Rica	Gasto en el Caribe
<i>&lt; \$100</i>	0,0%	3,5%
<i>\$100-\$499</i>	3,5%	10,3%
<i>\$500-\$999</i>	13,8%	6,9%
<i>\$1000-\$1499</i>	13,8%	0,0%
<i>\$1500-\$1999</i>	6,9%	3,5%
<i>\$2000-\$2499</i>	3,5%	6,9%
<i>\$3000-\$3499</i>	0,0%	10,3%
<i>&gt;\$3500</i>	10,3%	0,0%
<i>NC</i>	48,3%	58,6%

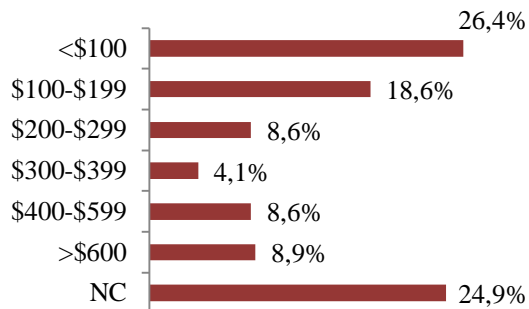
En el *gráfico 11* se observa que el gasto del turista nacional en el Caribe arrojó el mayor porcentaje para menos de \$100 un 26,4%, seguido del 18% entre \$100 y



\$199, en menor porcentaje el turista gasta en promedio entre \$300 y \$399 con un 4,1%.

**Gráfico 11**

*Gasto promedio del turista nacional en el Caribe.*



**Nota\*** El valor del dólar utilizado para esta información es de 540 colones, mismo que se promedió entre los tipos de cambio generados en el período de Abril 2016 a Enero 2017

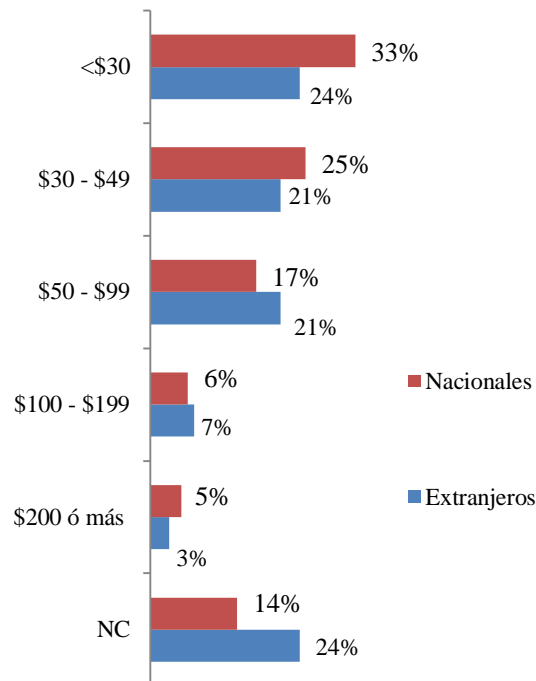
Cabe destacar que tanto para el turista nacional como el extranjero las consultas sobre ingresos y egresos económicos resultó ser de desconfianza o incomodidad, esto por el alto índice de abstencionismo al responder las preguntas.

En relación al gasto promedio diario por persona (*gráfico 7*) se muestra que el turista nacional gasta diariamente en un 33% menos de \$30, seguido de un 25% que gasta entre \$30 y \$49, en menor porcentaje un 5% de los nacionales gasta más de \$200.

En cuanto a los turistas extranjeros el gasto diario es menos de \$30 para un 25% de los encuestados, y en igual porcentaje con un 21% está entre los \$30 y \$49 y entre los \$50y \$99, en menor cantidad con apenas un 3% el turista foráneo gasta por día más de \$200.

**Gráfico 12**

*Gasto promedio diario en dólares por persona en el Caribe.*



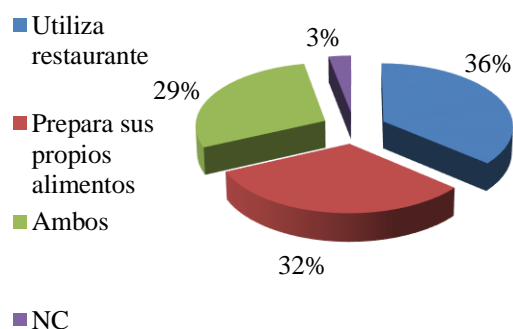
Por otra parte, se consultó el método de hospedaje que utilizan los turistas (*tabla 8*). En Manzanillo el medio más utilizado para descanso son las cabinas, los nacionales representan en esta opción el 30,6% y los extranjeros tan sólo el 3%, en segundo lugar podemos observar un total de 15,4% que prefieren la casa de algún amigo o familiar, del cual los turistas nacionales representan un 14,7% y los extranjeros tan sólo un 0,7%, también hay una cantidad considerable que utiliza el hotel, representado por un 10,4% de nacionales y un 2,4% de extranjeros, en menor porcentaje está la pensión y apartotel con un 0,7% en total cada uno.

**Tabla 8**  
Tipo de turista según método de hospedaje que utiliza en el Caribe.

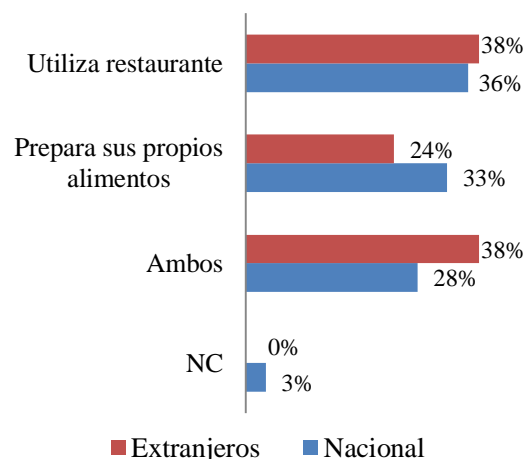
Tipo de hospedaje	Total	Nacional	Extranjero
Cabina	33,6%	30,6%	3,0%
Casa de amigo o familia	15,4%	14,7%	0,7%
Hotel	12,8%	10,4%	2,4%
Casa/apto/chalet alquilado	6,0%	5,7%	0,3%
Hostal	5,0%	3,3%	1,7%
Camping	4,7%	4,4%	0,3%
Pensión	0,7%	0,7%	0,0%
Aparthotel	0,7%	0,7%	0,0%
NC	21,1%	19,8%	1,3%

En cuanto a la alimentación el gráfico 13 muestra los resultados de las preferencias que el turista tiene en el Caribe Sur. El mayor porcentaje lo representa un 36% de encuestados que dice que utiliza el servicio de restaurante durante su visita por el Caribe, seguidamente con un porcentaje similar de 32% están los turistas que preparan sus propios alimentos, además con un 29% que le gusta visitar los restaurantes, pero también preparar sus propios alimentos, del total de encuestados un 3% no contestó. Para una mayor claridad sobre el tema, el gráfico 14 muestra de manera segregada entre extranjero y nacional, sus preferencias en cuanto alimentación.

**Gráfico 13**  
Servicio de alimentación que utiliza el turista en el Caribe



**Gráfico 14**  
Servicio de alimentación según el tipo de turista



Como se mencionó anteriormente, en el gráfico 14 se muestran las preferencias según tipo de turista. Se logra observar en los resultados que los extranjeros están en igual cantidad con un 38% tanto para solamente ir a restaurantes, como también para hacer uso de ambas opciones, preparar sus alimentos e ir a restaurantes a comer, y un 24% prefiere únicamente preparar sus propios alimentos. Por otro lado, la mayoría de los nacionales con un 36% utiliza los restaurantes, seguido con un 33% que lleva la comida ya hecha desde casa o la preparan en la playa, un 28% lo representan quienes preparan sus alimentos y también hacen uso de los restaurantes. Como se mencionó anteriormente un 3% no contestó, los cuales son únicamente nacionales.

## E. OBTENCIÓN DE LA INFORMACIÓN SOBRE EL CARIBE COSTARRICENSE.

Fue importante conocer -como variable del Perfil del Turista que visita Manzanillo- de qué manera se obtuvo la información referente a la zona.

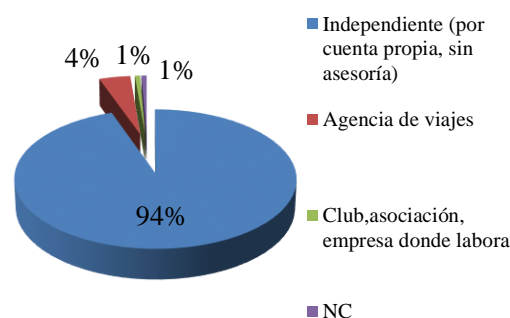
La tabla 9 muestra que el 71,1% de las personas nacionales recibió la información por parte de amigos y familiares, seguido del internet en un 13,8% y un 2,7% señala a las agencias de viaje como método de obtención de información. En cuanto al turista extranjero muestra que el internet es el método más señalado con un 5,4%, seguido a esto se encuentran los amigos y familiares con 3,1% y las agencias de viajes con un 0,7%.

**Tabla 9**  
Distribución de la población según método de obtención de información sobre el Caribe Sur.

Organización del viaje	Total muestra	Nacional	Extranjero
Amigos/Familiares	74,5%	71,1%	3,1%
Internet	13,8%	8,4%	5,4%
Agencia de viajes	2,7%	2,0%	0,7%
Medios de comunicación (TV, radio, etc)	0,3%	0,3%	0,0%
Publicaciones especializadas (revistas de viaje, folletos, etc)	0,3%	0,3%	0,0%
NC	8,4%	8,1%	0,3%

Seguidamente en el gráfico 15 muestra cómo fue que el turista organizó su viaje. Se puede observar que en su mayoría con un 94% los turistas de Manzanillo organizaron su viaje de manera independiente, un 4% mediante agencias de viaje, tan sólo un 1% por algún club o asociación de la empresa donde labora y el restante 1% no contestó.

**Gráfico 15**  
Distribución de la población según el método de organización del viaje.



En el gráfico 16 se observa de manera segregada el método de organización del viaje entre los nacionales y los extranjeros. Tomando como referencia la opción con mayor porcentaje se divide en 79,3% de los extranjeros y un 96,3% los nacionales en una organización de viaje independiente, en cuanto a la organización mediante una agencia de viajes el 17,2% corresponde a los extranjeros y el 2,6% a los nacionales.

**Gráfico 16**  
Tipo de turista según el método de organización del viaje.



## E. MOTIVACIÓN, ACTIVIDADES Y GRADO DE SATISFACCIÓN EN EL CARIBE SUR.

Respecto a la motivación para viajar, la *tabla 10* muestra que la principal motivación, tanto para nacional como para extranjero, es la de vacacionar, recreo y ocio con un total de 90,6%, que se divide en 82,9% para nacionales y un 7,7% a los extranjeros, en segundo lugar se encuentra la visita a los amigos y familiares, en un 4,7% para nacionales y un 0,3% para extranjeros.

**Tabla 10**

*Distribución de la población según la motivación para viajar.*

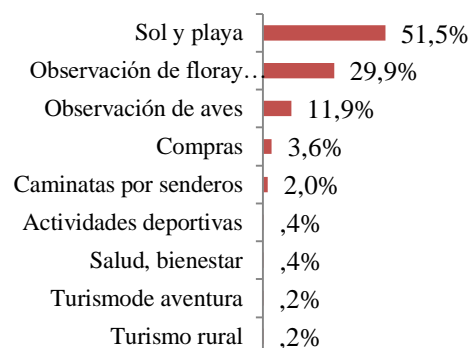
Motivación para viajar	Total	Nacional	Extranjero
Vacaciones/recreo/ocio	90,6%	82,9%	7,7%
Visita a amigos/Familiares	5,0%	4,7%	0,3%
Negocios/Trabajo	1,7%	1,4%	0,3%
Reunión de organización/Congreso/S imposio	1,0%	0,7%	0,3%
Trabajo			
Voluntario/Estudios cortos	0,7%	0,0%	0,7%
Visita a áreas protegidas, playa/Ecoturismo	0,3%	0,3%	0,0%
NC	0,6%	0,3%	0,3%

De igual forma fue importante conocer las principales actividades que realiza el turista en la zona (*gráfico 17*). La actividad que más realizan los turistas en Manzanillo son el pasar tiempo en *Sol y la Playa* con 51,5%, seguido de *observación de Flora y Fauna* con 29,9%, para *observación de aves* un 11,9%, en menor cantidad están las

*compras* con 3,6% y *caminatas por los senderos* un 2%, entre otros.

**Gráfico 17**

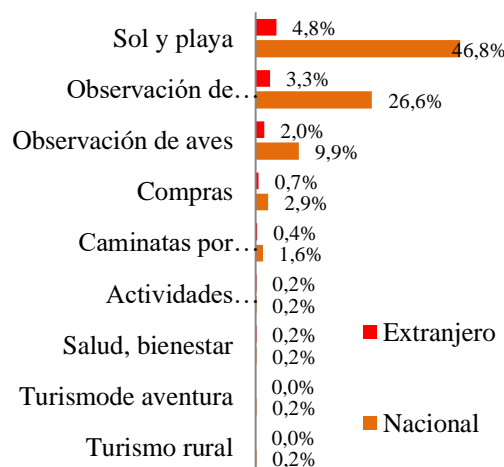
*Distribución de la población según las actividades que realiza en el Caribe*



Por otra parte, el *gráfico 18* muestra la división de las actividades según el tipo de turista que visita la zona del Caribe. La actividad de *sol y playa* se divide en un 46,8% para nacionales y un 4,8% para los extranjeros, *Observación de flora y fauna* se divide en 26,6% para nacionales y 3,3% a los extranjeros y la *observación de aves* que es la tercera actividad con mayor porcentaje se divide en 9,9% para nacionales y 2% para extranjeros.

**Gráfico 18**

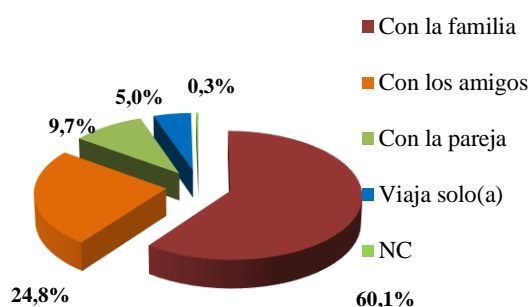
*Distribución de la población según el tipo de turista y las actividades que realiza en el Caribe.*



De igual forma en el gráfico 19, se muestra la distribución de los resultados según los acompañantes de viaje. Los encuestados responden en un 60,1% que ha viajado a Manzanillo con su familia, mientras que el 24,8% viaja con los amigos, en menores porcentajes está un 9,7% que viaja con la pareja y un 5% que dieron rumbo a sus viajes de manera individual.

**Gráfico 19**

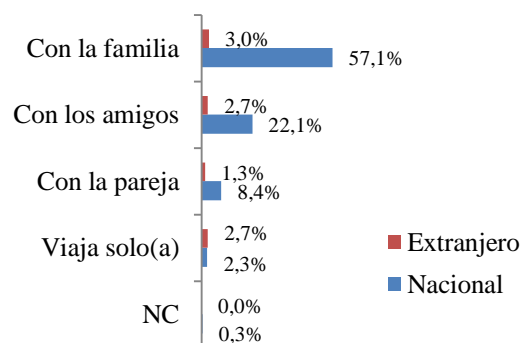
Distribución de la población según los acompañantes en el viaje.



En el gráfico 20 se muestra de manera segregada que el turista nacional viaja acompañado de su familia en un 57,1% y el extranjero un 3%, mientras que un 22,1% de los nacionales viaja con sus amigos y en el caso de los extranjeros representa un 2,7%, en la tercera opción más elegida por los turistas un 8,4% de los nacionales viaja con la pareja, mientras que a los extranjeros los representa el 1,3%.

**Gráfico 20**

Distribución de la población según el tipo de turista y los acompañantes del viaje



Además de esto, se consultó acerca de los aspectos que causaron mayor agrado en el viaje (tabla 11). De esta manera, el turista nacional muestra mayor agrado por la playas con un 50%, mientras el extranjero a las áreas naturales con un 3,7%. Como segunda para los nacionales son las áreas naturales con un 15,8% y para los extranjeros son las playas con un 2,3%, en tercera opción ambos coinciden con que lo que más les gustó fue la gente y su cultura, los nacionales con un 11,4% y el extranjero con un 2%, de igual manera, pero con menos porcentaje, dentro de lo que más les gustó también señalaron el clima y la gastronomía.

**Tabla 11**

Distribución de la población según lo que más le ha gustado en su viaje al Caribe.

Mayor agrado	Total	Tipo de Turista	
		Nacional	Extranjero
Playas	52,3%	50,0%	2,3%
Áreas Naturales (áreas protegidas, parques nacionales)	19,5%	15,8%	3,7%
Gente y cultura	13,4%	11,4%	2,0%
Clima	4,7%	4,4%	0,3%
Gastronomía	2,7%	2,4%	0,3%
NC	7,4%	6,4%	1,0%

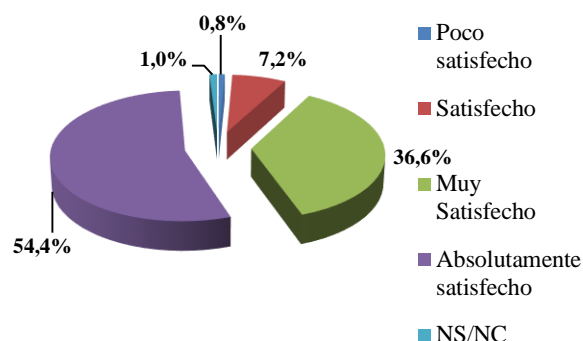
Por otra parte, también se consultó sobre los aspectos que menos agradaron a las personas. La *tabla 12* indica que, según los turistas nacionales, lo que menos les gustó es la limpieza con un 18,5%, en segundo lugar las carreteras con un 14,1% y en tercer lugar la inseguridad con un 10%, mientras que a los extranjeros lo que menos les gustó fue las carreteras y los precios, ambos con un 2,7%, seguido de la limpieza con un 1%. En menores porcentajes están el servicio al cliente y el clima.

**Tabla 12**  
*Distribución de la población según lo que menos le ha gustado en su viaje al Caribe.*

Aspectos de menor agrado	Total	Nacional	Extranjero
Limpieza	19,5%	18,5%	1,0%
Carreteras	16,8%	14,1%	2,7%
Inseguridad	10,7%	10,0%	0,7%
Precios	10,4%	7,7%	2,7%
Servicios turísticos	6,0%	6,0%	0,0%
Clima	2,7%	2,4%	0,3%
Servicio al cliente	1,0%	0,7%	0,3%
NC	32,9%	30,9%	2,0%

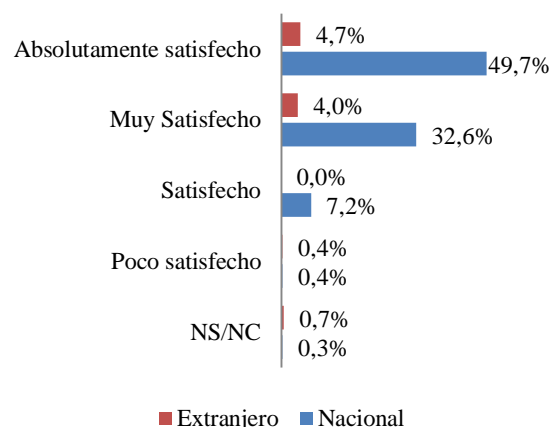
En cuanto al nivel de satisfacción del visitante (*gráfico 21*), la mayoría con un 54,4% dijo estar absolutamente satisfecho, seguido de un 36,6% muy satisfecho, un 7,2% satisfecho y en menor cantidad un 0,8% dijo estar poco satisfecho, el restante 1% no contestó.

**Gráfico 21**  
*Distribución de la población según su nivel de satisfacción en su viaje al Caribe*



Por otra parte, el *gráfico 22* evidencia la segregación según el tipo de turista y su nivel de satisfacción. Tanto el turista nacional como el extranjero coinciden en su mayoría en estar absolutamente satisfechos, el nacional con un 49,7% y el extranjero con 4,7%, en cuanto a estar muy satisfecho el 32,6% corresponde al nacional y el 4% mal extranjero y como tercera opción el turista nacional dice estar satisfecho en un 7,2% y el extranjero poco satisfecho un 0,4%.

**Gráfico 22**  
*Distribución de la población según el tipo de turista y su nivel de satisfacción en su viaje al Caribe.*





## **F. CONCLUSIONES**

A nivel general es importante destacar algunos datos de relevancia, entre ellos se puede observar que la población encuestada mayormente en la zona de Manzanillo eran turistas nacionales, siendo estos el 90% del total, sin embargo se presentan similitudes en las poblaciones cuando se evidencia que tanto el turista nacional como extranjero en su mayoría son solteros y tienen entre 26 y 35 años de edad.

La procedencia principal del turista extranjero es de España, América Central y del Sur presentan porcentajes mínimos en visitación. En cuanto al turista nacional se refiere se mostró que tanto San José como Limón son las provincias que más visitan Manzanillo, y de Limón específicamente de los Cantones de Pococí y Talamanca.

Tanto el turista nacional como extranjero señalan a Manzanillo como el lugar que más visitan en la zona del Caribe. Al momento de consultar por el factor económico que muestra que el nivel de ingresos de las personas extranjeras va de 1300 dólares a 2000 dólares, mientras que para el turista nacional el promedio es de 271 dólares a 540 dólares. A su vez se muestran los gastos de las personas nacionales que indican ser menores a los 100 dólares pero las personas extranjeras señalan dos rangos de gastos el primero de 100 a 199 dólares y el segundo de 3000 a 3499 dólares en su viaje sin el pasaje de avión, pero los gastos diarios son señalados para las personas extranjeras igual en dos rangos básicos menos de 30 dólares por día y de 50 a 99

dólares por día, el turista nacional dice que sus gastos son menores a 30 dólares por persona al día.

Se observó de igual manera que el grado universitario completo es el promedio de toda la población encuestada pero en el sector laboral se presentan diferencias puesto que para el turista nacional en su mayoría dice pertenecer al sector privado, mientras que el turista extranjero en igualdad porcentual dice formar parte del sector público, privado y a los técnicos.

Se evidenció también que el turista nacional cuando pasa más de un día en la zona se queda en casa de familia o amigos pero el turista extranjero opta por el uso de cabinas. A su vez dicen que la forma en que se dan cuenta acerca de Manzanillo como lugar de viaje es por medio del internet según el extranjero y por medio de familia o amigos dice el turista nacional.

Otro dato interesante es que el turista nacional en su mayoría dice viajar en familia, mientras que el turista extranjero lo hace solo o en compañía de amigos.

A la hora de consultar sobre las principales atracciones de la zona, las personas nacionales dicen que la playa es lo mejor de Manzanillo, pero el extranjero dice que son las zonas verdes lo que más le ha gustado, en cuanto a lo menos agradable el nacional señala la poca limpieza de la zona pero el extranjero dice que no está muy contento con el clima y los precios elevados que debe asumir.

Por último pero con una importante relevancia se mostró que la población



encuestada a nivel general dice sentirse absolutamente satisfecha con su viaje a Manzanillo.